

E92... Érintőkijelzős programozható termosztát

A heti beosztású, digitális, programozható termosztát LCD érintőkijelzővel rendelkezik és minden naphoz **6 darab esemény** tartozik. A kézi és az előre programozott üzemmód között tudunk választani. A termosztát elektronikus fűtési eszközök szabályzására vagy on/off kapcsolóval rendelkező cirkó padlófűtés szabályzására ajánlott.

Termosztátok típusainak jellemzője:

Model	Áram	Alkalmazása
E92.713	3A	Beépített padlóérzékelő, padló hőmérséklet érzékelő, heti bontás
E92.723	3A	Beépített padlóérzékelő, padló hőmérséklet érzékelő, heti bontás, egy feszültségmentes kimenet
E92.716	16A	Beépített padlóérzékelő, padló hőmérséklet érzékelő, heti bontás

Paraméterek:

Feszültség: 220V/230V

Fogyasztás: 2W

Beállítási tartomány: 5~90°C (beállítható 35~90°C is)

Korlátok beállításai: 5...60°C (gyári érték: 35°C)


Kapcsoló eltérése: 0,5-10°C szabályozható gyári beállítás 1°C

Környezeti hőmérséklet: -5-50°C

Védelmi szintje: IP20








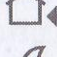

Burkolat anyaga: nem gyúlékony PC

Kezelési útmutató:

- 1.) BE/KI kapcsoló. 
- 2.) Az időpont alapján vezérelt program üzemmódhoz nyomja meg a „▲” vagy a „▼” gombot az ideiglenes szabályzashoz
- 3.) FEL „▲” vagy LE „▼” gombokkal beállítható a hőmérséklet értéke
- 4.) Nyomja az óra „⊕” gombot 5 másodpercig és az óra beállítása következhet, válassza ki a módosítani kívánt elemet a „⊕” gomb megnyomásával, állítsa be a FEL „▲” vagy LE „▼” gombokkal a dátumot és az időt, majd kapcsolja ki a kilépéshez.

- 5.) A menü „📖” gombbal választhat a kézi illetve az előre programozott üzemmód között.
- 6.) Állítsa be a hőmérsékletet és az időt a kijelző felváltva, a helység hőmérsékletét közvetlenül is meg tudja mérni a termosztát.
- 7.) Nyomja a mindkét „▲” és „▼” gombokat 5 másodpercig a képernyőzár ki- illetve bekapcsolásához, a kijelző “🔒” szimbólumot fogja mutatni. (ez a szimbólum “🔒” mutatja a lezárt állapotot)

Funkciók:

-  Kézi üzemmód
-  Időpont alapján vezérelt programmód
-  Fűtés bekapcsolva
-  Ébredés, esemény 1 (event1)
-  Távozás (délelőtt), esemény 2 (event2)
-  Visszaérkezés (délelőtt), esemény 3 (event3)
-  Távozás (délután), esemény 4 (event4)
-  Visszaérkezés (délután), esemény 5 (event5)
-  Alvás, esemény6 (event6)

Programozása:


Kulcs	Események	Szimb.-ok	Időpontok	Módosítás	Hőm.	Mó dos ítás	
 	Hét-Pén (nap 1-5)	1		06:00	▲és▼ gombokkal állítható az esemény időpontja	20°C	▲ és ▼ hőm.
		2		08:00		15°C	
		3		11:30		15°C	
		4		12:30		15°C	
		5		17:00		22°C	
		6		22:00		15°C	
	Szo-Vas (nap 6-7)	1		08:00	22°C		
		2		23:00	15°C		

Megjegyzés:

- 1.) Az előre beállított hőmérséklet értéke 15°C a 3 és 4, valamint a 2-es eseménynél is, kérjük állítsa be a saját egyéni igényeinek megfelelően.
- 2.) Az „OFF” szimbólum meg fog jelenni a kijelzőn, abban az esetben, ha a kiválasztott hőmérséklet eléri a minimum értéket és a termosztát kikapcsol ebben az eseményben.

Speciális beállítások (képzett személyeknek ajánlott):

Általában a termosztát felszerelése után esedékes.

Nyomja meg a „” gombot és egyidejűleg a bekapcsoló gombot, amikor kikapcsolt állapotban van.



1ADJ: Hőmérséklet kalibrálása

Nyomja meg a + vagy – gombot a jelenleg érzékelt érték beállításához, szabályozható skála: 9.9°C.

Újra nyomja meg a menü gombot és a következő lépéshez jut.



2SEN: Érzékelő mód

Nyomja meg a + vagy – gombot és válassza ki az érzékelő módban való működést. IN: beépített; OUT: padlóérezkelő; ALL: mindkét érzékelő, a padlóérezkelő a korlátozó szenzor.

Újra nyomja meg a menü gombot és a következő lépéshez jut.



3LIT: Korlátozó érték módosítása

Nyomja meg a + vagy – gombot a hőmérséklet módosításához.

Értékkorlátozási tartomány: 5...60°C
Újra nyomja meg a menü gombot és a következő lépéshez jut



4DIF: Kapcsoló eltéréseinek beállítása

Nyomja meg a + vagy – gombot a kapcsoló eltéréseinek beállításához.

Kapcsoló eltérése: 0,5-10°C.

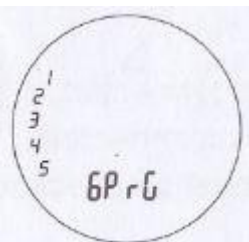
A menü gomb újra megnyomásával a következő lépéshez jut.



5LTP: Kikapcsolt állapotban fagy elleni funkció bekapcsolása

Nyomja meg a + vagy – gombot a jelenlegi fagyás elleni funkció változtatásához.

A menü gomb újra megnyomásával a következő lépéshez jut.

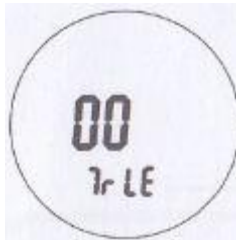


6PRG: Heti beosztás beállítása

Nyomja meg a + vagy – gombot a heti beosztás beállításához.

5/2 (H-P, Szo-V) üzemmód, 6/1 (H-Szo, V) üzemmód, 7 napos üzemmód közül választhat.

A menü gomb újra megnyomásával a következő lépéshez jut.



7RLE: Feszültségmentes kimenet és a fő kimenet egyszerre/külön módban. Nyomja meg a + vagy – gombot a jelenleg bekapcsolt állapot megtekintéséhez.

00: egyszerre, 01: különböző mód

A menü gomb újra megnyomásával a következő lépéshez jut.



8DLY: A feszültségmentes kimenet késleltetési ideje. Nyomja meg a + vagy – gombot a kapcsolat késleltetési idejének változtatásához. Tartomány: 35~90°C. A menü gomb újra megnyomásával a következő

lépéshez jut.



9HIT: maximális hőmérséklet beállítása

Nyomja meg a + vagy – gombot a maximális hőmérséklet értékének beállításához. Tartomány: 35~90°C. A menü gomb újra megnyomásával a következő lépéshez jut.



AFAC: gyári beállítások visszaállítása
Nyomja meg a + vagy – gombot öt másodpercig amíg a következőt nem látja: ---

Állítsa vissza a gyári beállításokat.
Kapcsolja ki a beállítások mentését.

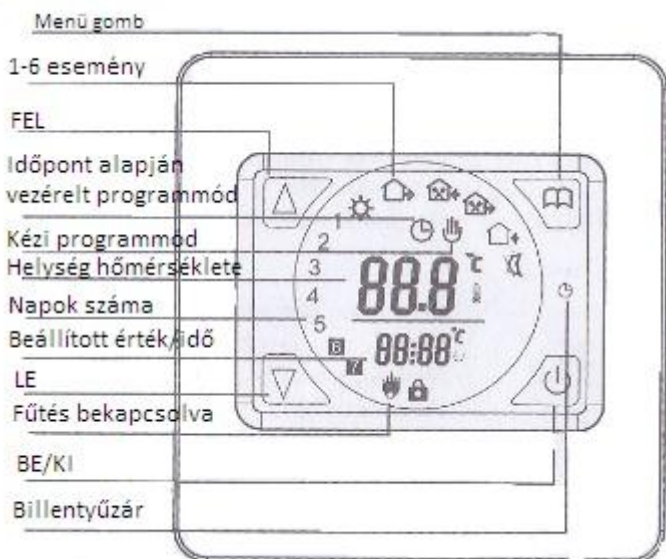
Szenzor meghibásodása

E0: a beépített szenzor rövidzárlatos vagy a csatlakozása megszakadt.

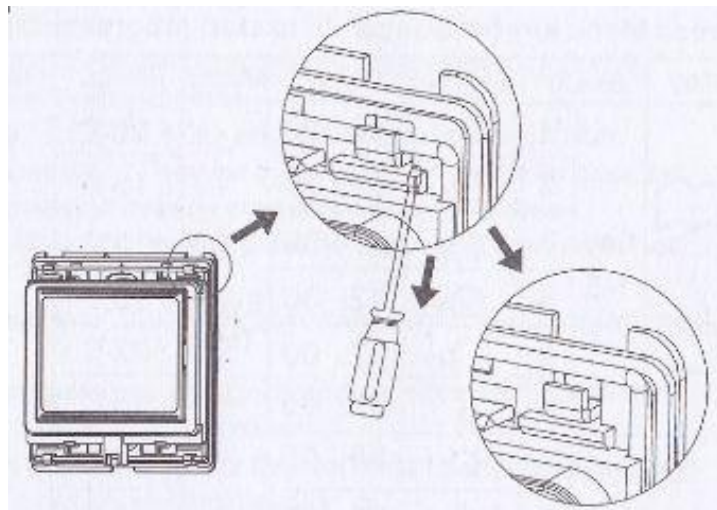
E1: a külső szenzor rövidzárlatos vagy a csatlakozása megszakadt

Amennyiben a kijelzőn E0/E1-es hibát lát, a termosztátot ellenőrizni és javítani kell, amíg a hiba meg nem oldódik.

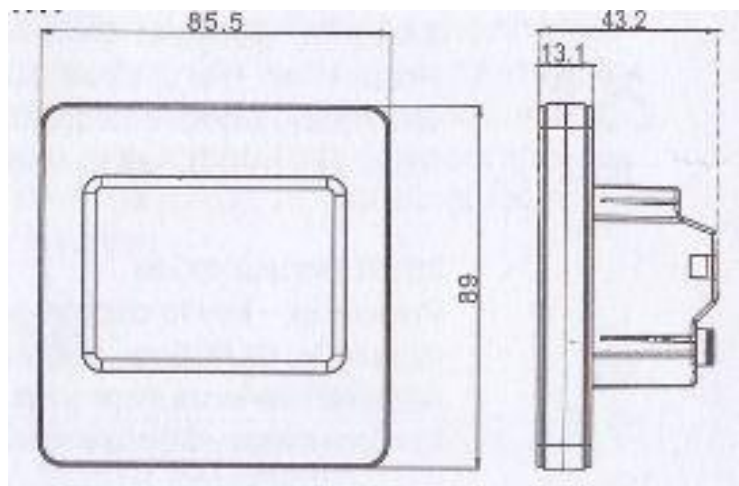
Kijelzőn található szimbólumok:



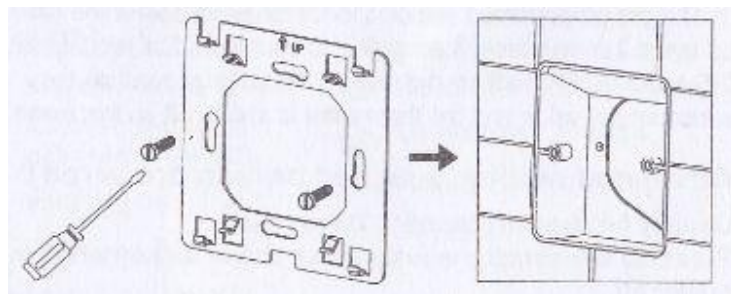
2. A hátlap szétszedésének folyamata a következő ábrán látható



Méretetek: mm



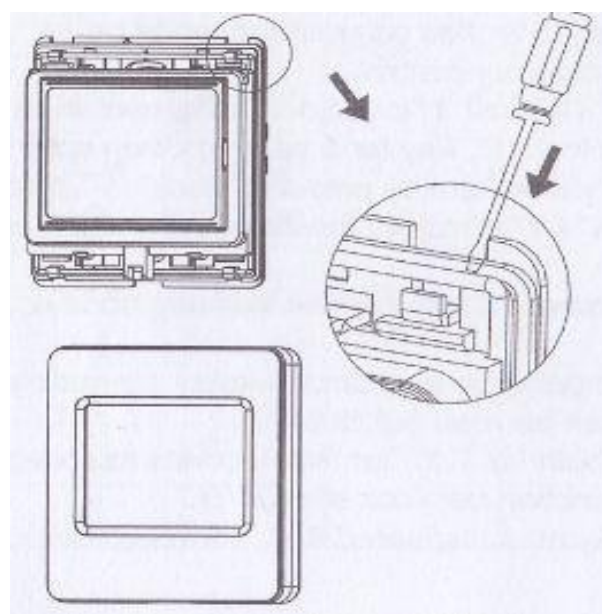
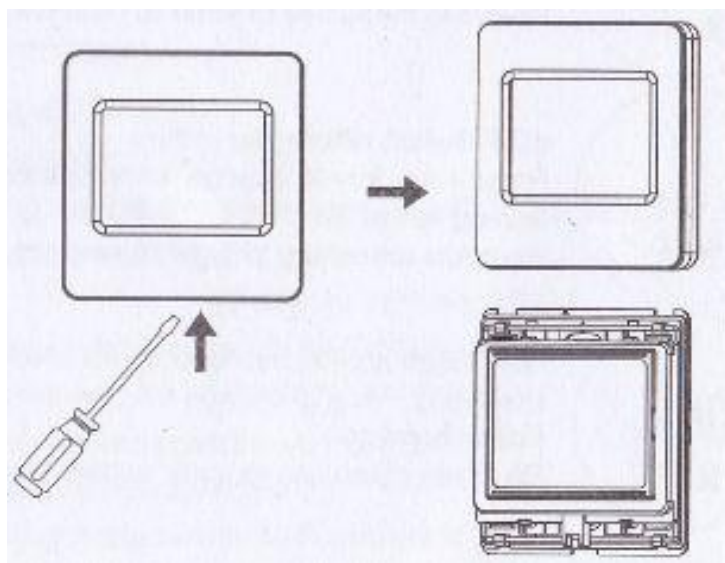
3. Szerelje fel csavarhúzóval a hátlapot a falon található foglalatba



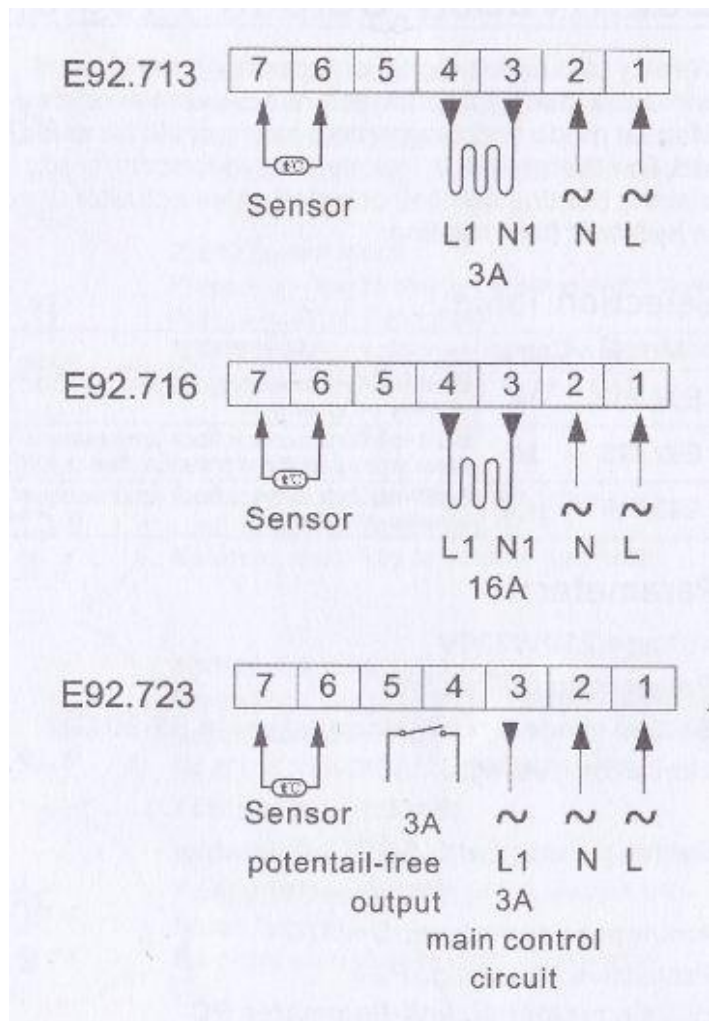
4. A hálózathoz történt csatlakozás után (a mellékelt ábrán láthatja) a termosztátot tegye fel a hátlapra és szerelje vissza a borítót és a kerete

Felszerelés lépései:

1. Az előlő borító leszedéséhez nyomja be a kijelző elején található részbe a csavarhúzót



Csatlakoztatási ábrák:



FIGYELEM!

Az elektromos fűtéshez használt termosztáthoz teljes terheléses fűtőkábeleket alkalmaznak (3200W) 2500 m tengerszint feletti magasságban és a külső terhelés névleges teljesítménye nem lehet kisebb vagy egyenlő, mint 80% 2500m és 4200 m magasság között.